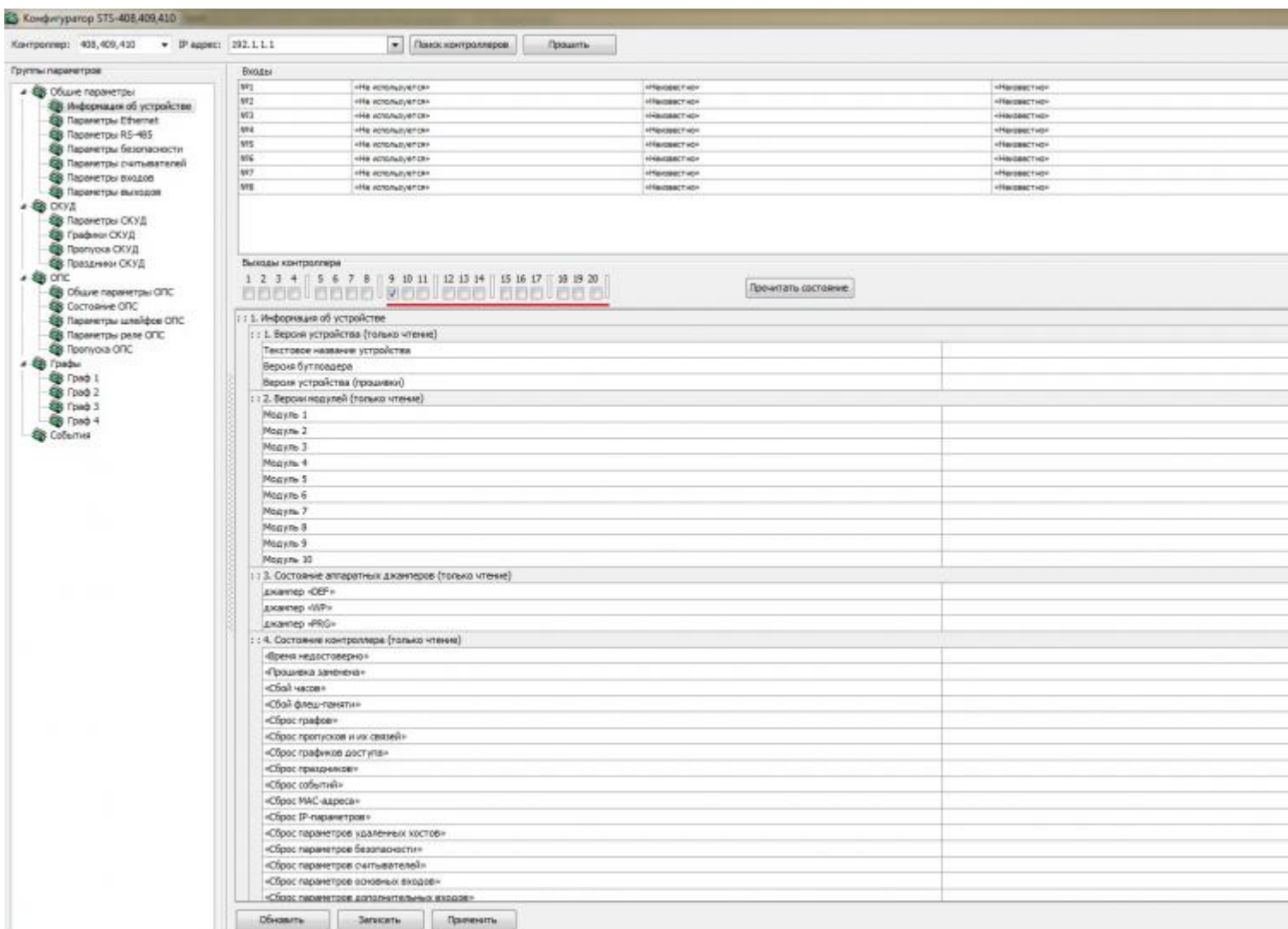


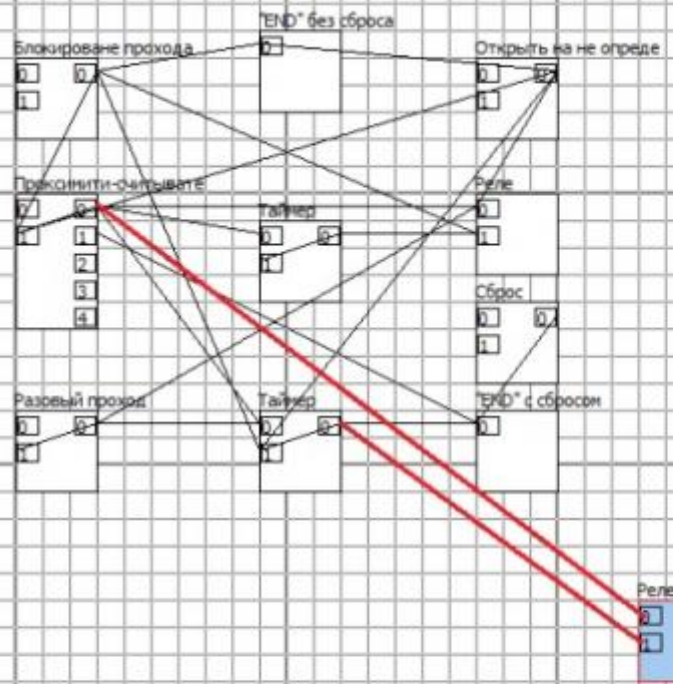
Добавление в граф световой индикации считывателя (STS-408)

1. Зайдите через конфигуратор в контроллер.
2. Перейдите во вкладку «Информация об устройстве» (если конфигуратор новый вкладка будет называться «Состояние входов/выходов»). В окне справа будет находиться 20 окошек для проставления галочек. Галочки 9-11 относятся к реле считывателя 1, галочки 12-14 – к реле считывателя 2, галочки 15-17 – к реле считывателя 3, а галочки 18-20 относятся к реле считывателя 4.
3. Для того чтобы понять, к какому из трех выходов считывателя подключен светодиод, нужно по очереди ставить галочки на реле считывателя. Таким образом можно понять номер реле, к которому подключен светодиод. Проставьте галочки и запомните номер реле.



4. Добавьте в граф элементы с такими параметрами, как на рисунке (не забудьте внизу указать номер реле из предыдущего пункта).

The screenshot displays the configuration interface for a control system. On the left, a tree view shows the 'Группы параметров' (Parameter Groups) including 'Общие параметры', 'СКУД', 'ОПС', and 'Графы'. The main area shows a logic diagram on a grid with various components like 'Блокировка проезда', 'ТЭД без сброса', 'Открыть на неопре', 'Подъемник-считыватель', 'таймер', 'Сброс', 'Разрывной процесс', 'таймер', 'ТЭД с сбросом', and 'Реле'. A red line highlights a connection from the 'Подъемник-считыватель' to the 'Реле'. Below the diagram, the 'Параметры элемента Реле' (Relay Element Parameters) section is visible, with fields for 'Заволут', 'Номер реле', and 'Отправлять состояние ворот'. At the bottom, there are buttons for 'Обновить', 'Загрузить', and 'Применить'.



: : Параметры элемента Реле:

Занято

Номер реле

Отправлять состояние ворот